

OBBIETTIVI DELLA DIRETTIVA CASE GREEN ENTRO IL 2026



TRASFORMARE IL PARCO IMMOBILIARE EUROPEO IN UN SISTEMA A EMISSIONE ZERO ENTRO IL 2050.



OBBIETTIVO PRINCIPALE E' RIDURRE IL FABBISOGNO ENERGETICO ATTRAVERSO INTERVENTI DI RIQUALIFICAZIONE.



- RIDUZIONE CONSUMO ENERGETICO MEDIO DEL 16% ENTRO IL 2030.
- ULTERIORI RIDUZIONI ENTRO IL 2035.
- ELIMINAZIONE PROGRESSIVA DELLE CALDAIE A COMBUSTIBILI FOSSILI.

NORME ENERGETICHE DA RISPETTARE



- PREVEDONO REQUISITI SPECIFICI PER:
- CAPPOTTO TERMICO
 - SOSTITUZIONE INFISSI E SERRAMENTI A BASSA DISPERSIONE.
 - ISOLAMENTO DI TETTI, SOLAI E PAVIMENTI.
 - ELIMINAZIONE DEI PONTI TERMICI.



SISTEMA DI RISCALDAMENTO E RAFFRESCAMENTO.

Prevede l'eliminazione delle caldaie esclusivamente a combustoni fossili.

EFFICIENZA ENERGETICA

RIDUZIONE

POMPE DI CALORE



300-400%

FINO AL 75%

CALDAIE
IBRIDE



150-200%

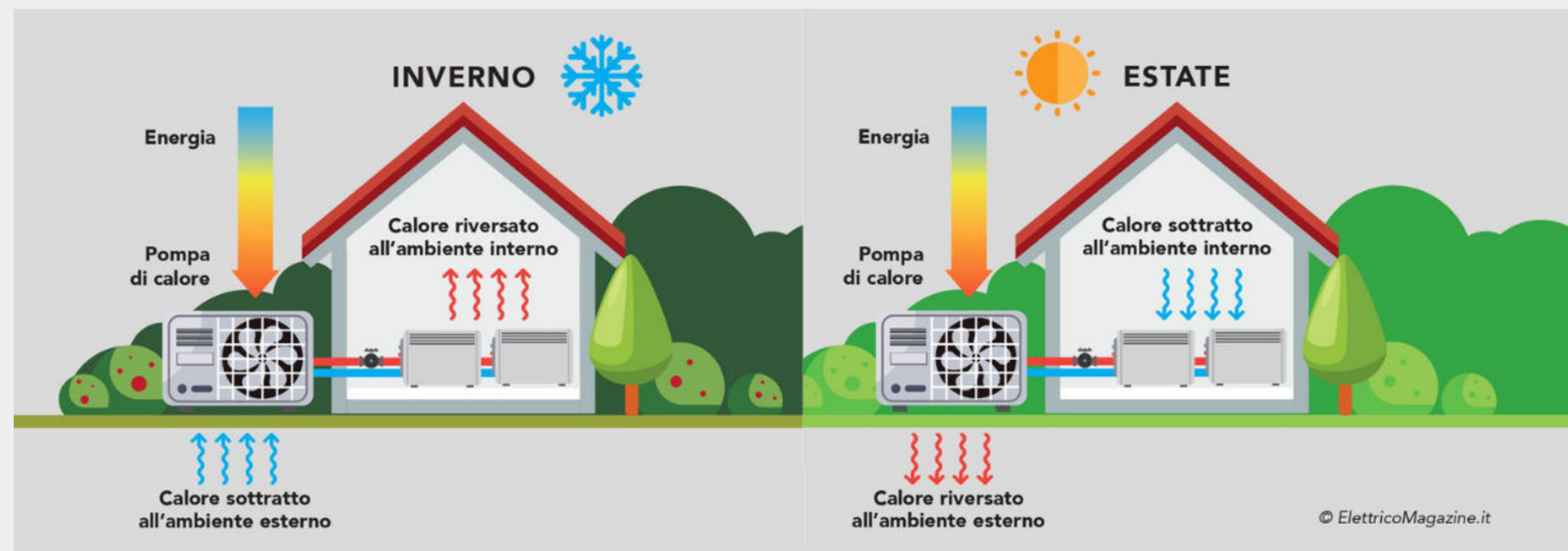
FINO AL 40%

SISTEMI
SOLARI



VARIABILE

FINO AL 60%



COSTI

	COSTO MEDIO	RISPARMIO
● CAPPOTTO TERMICO →	20.000 - 40.000 €	30 - 40 %
● SOSTITUZIONE INFISSI →	8.000 - 15.000 €	10 - 15%
● POMPA DI CALORE →	10.000 - 18.000 €	40 - 50%
● FOTOVOLTAICO 3 KW →	6.000 - 9.000 €	20 - 30%

I costi variano in funzione di diversi fattori: dimensione dell'ambiente, stato di conservazione, classe energetica di partenza e zona climatica.

SUPPORTI FINANZIARI

Il Governo ha predisposto diverse agevolazioni fiscali



ECOBONUS: con detrazioni al 50% per interventi specifici.



BONUS
RISTRUTTURAZIONE AL
50% PER LAVORI EDILIZI.



BONUS BARRIERE E
ARCHITETTONICHE
COMBINABILI CON ALTRI
INCENTIVI.

FINANZIAMENTI EUROPEI

L'Unione Europea mette a disposizione finanziamenti per sostenere il piano nazionale di ristrutturazione e ridurre l'onere economico sui cittadini.

Questi strumenti prevedono tassi di interessi ridotti, periodi di ammortamento prolungati e garanzie statali che facilitano l'accesso al credito anche per famiglie con capacità economica limitata.

Benefici per l'ambiente: il miglioramento dell'efficienza energetica contribuisce al raggiungimento degli obiettivi climatici europei diminuendo la dipendenza dai combustibili fossili e favorendo fonti energetiche pulite.

Vantaggi economici per famiglie: nonostante gli investimenti iniziali, si trova beneficio sulle bollette energetiche. Riduzioni che possono raggiungere il 50 - 60% rispetto a prima. Quindi negli anni si va a compensare i costi sostenuti.

Valorizzazione del patrimonio immobiliare: gli immobili con certificazioni energetiche acquisiscono maggiore valore sul mercato. I prezzi possono variare dal 15-20% rispetto a immobili simili.

QUANTO COSTA RISCALDARE CASA IN UN ANNO INTERO CON UNA POMPA DI CALORE?

CHE COS'E' UNA POMPA DI CALORE?

E' una macchina in grado di trasferire calore da un ambiente a temperatura più bassa ad un altro ambiente a temperatura più alta. Oltre al riscaldamento invernale e alla fornitura di acqua calda ad uso sanitario, invertendo il ciclo garantisce anche il raffrescamento degli ambienti.



QUALI SONO I FATTORI CHE INFLUENZANO IL COSTO DEL RISCALDAMENTO?

CARATTERISTICHE DELL'ABITAZIONE: se

- un'abitazione è ben isolata richiede meno energia per mantenere una temperatura confortevole che vengono determinati da:
 - ISOLAMENTO TERMICO DELLE PARETI E DEL TETTO
 - QUALITA' DEGLI INFISSI E DEI SERRAMENTI
 - SUPERFICIE ABITABILE DA RISCALDARE
 - ESPOSIZIONE SOLARE DELL'ABITAZIONE
 - ZONA CLIMATICA DI RIFERIMENTO.

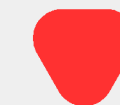
CONDIZIONI CLIMATICHE:

le temperature esterne influiscono molto su rendimento della pompa di calore. Quando la temperatura scende sotto alcuni valori, il sistema consuma più energia.



ABITUDINE DI UTILIZZO: la gestione quotidiana del sistema incide sui costi.

Mantenere temperature troppo elevate, riscaldare ambienti poco utilizzati, non sfruttare la programmazione oraria aumenta i consumi. Una temperatura intorno ai 20° C è il giusto compromesso.



COSTI ANNUALI:

	CONSUMO	COSTO
POMPA DI CALORE →	6.000 KWH	1.200 - 1.500 €
CALDAIA GAS →	1.200 MC GAS	1.400 - 1.800 €
CALDAIA GASOLIO →	1.000 LITRI	1.800 - 2.200 €
RISCALDAMENTO ELETTRICO →	15.000 KWH	3.000 - 3.750 €

VANTAGGI: la pompa di calore presenta costi inferiori rispetto a caldaie gasolio o riscaldamento elettrico, ancora di più nelle abitazioni di nuova costruzione.

IMPATTO SULLA BOLLETTA ENERGETICA

Durante i mesi più freddi, i consumi raggiungono il picco massimo. Una pompa di calore aria-acqua consuma circa 1.200 - 1.500 KWH mensili per riscaldare un'abitazione standard mentre nei mesi come novembre e marzo il consumo si riduce a 400 - 600 KWH mensili.

STRATEGIE DI OTTIMIZZAZIONE

Diverse sono le strategie per ridurre l'impatto economico sulla bolletta.



- ATTIVARE TARIFFE ELETTRICHE SFRUTTANDO LE FASCIE ORARIE PIU' CONVENIENTI.
- INTEGRARE LA POMPA DI CALORE CON I PANNELLI FOTOVOLTAICI.
- PROGRAMMARE TEMPERATURE DIFFERENZIATE PER ZONA E ORARIO.
- ABBINARE LA POMPA DI CALORE A IMPIANTI RADIANTI A BASSA TEMPERATURA.

Cio' puo' ridurre la spesa energetica fino al 60% ma occorre anche la **MANUTENZIONE**.

LA MANUTENZIONE ORDINARIA COMPRENDE:

- PULIZIA FILTRI ARIA (2-4 volte l'anno) costo zero se eseguita in autonomia.
- CONTROLLO PRESSIONE CIRCUITO REFRIGERENTE: 80€ - 120,00 € annuali
 - VERIFICA COMPONENTI ELETTRICI: inclusa nel controllo annuale.
 - PULIZIA UNITA' ESTERNA: 50 - 80 € se necessaria.

COSTI STRAORDINARI

Nel corso degli anni potrebbero essere necessari interventi straordinari come ad esempio la sostituzione del compressore (elemento più costoso) può richiedere 800 - 1.500,00 € dopo circa 10-15 anni. Pertanto la durata media di una pompa di calore ben mantenuta supera i 20 anni,ammortizzando questi costi nel lungo periodo.

BUDGET ANNUALE COMPLESSIVO

Tenendo in considerazione la manutenzione ordinaria, il costo annuale è di circa 150 - 250 € un prezzo inferiore rispetto a caldaie che richiedono manutenzione più frequenti e costi più elevati.

Inoltre con l'installazione della pompa di calore, permette le detrazioni fiscali fino al 65% della spesa.

Considerando i risparmi energetici annuali e gli incentivi disponibili, il periodo di ammortamento dell'investimento varia tra i 5 - 8 anni.

La pompa di calore rappresenta una soluzione efficiente per il riscaldamento domestico con costi competitivi rispetto a quelli tradizionali.

Il consumo annuale per un'abitazione standard varia tra i 1.200 - 1.500 che può variare a seconda del clima e dell'utilizzo.

E' una scelta vantaggiosa in quanto gli incentivi fiscali riducono l'investimento iniziale, i costi di manutenzione sono bassi e riduce l'inquinamento ambientale.

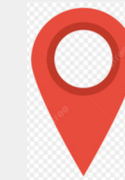
LUIGI DE GENNARO

Geometra

Ditta individuale attiva dal 2003, nata dalla prosecuzione di un'attività familiare nel settore edile.

Operiamo nei lavori edili in genere, con una particolare specializzazione nelle ristrutturazioni di interni ed esterni.

L'esperienza maturata negli anni, anche attraverso la collaborazione con architetti e ingegneri, ci consente di offrire interventi qualificati, curati e in linea con le esigenze del cliente.



Via Martiri Cristiani n. 7
Santa Maria C. V (CE)

T. 3316934681

E. info@rextruttura.it

www.rextruttura.it